



VÝROČNÍ ZPRÁVA

**Domova důchodců Jesenec
za rok 2009**

Předkládá: Bc. Zuzana Bratterová, ředitelka zařízení

Předmluva k Výroční zprávě za rok 2009 Domova důchodců Jesenec

Dostává se Vám do rukou Výroční zpráva DD Jesenec, jejímž cílem je informovat o činnosti našeho zařízení v roce 2009. Naší snahou bylo v předloženém materiálu osvětlit všechny základní aspekty, které chod zařízení tohoto typu ovlivňují. Zároveň jsme chtěli přiblížit nelehkou práci zaměstnanců tohoto segmentu veřejných služeb, kteří se každodenně s problematikou seniorů, závislých na jejich pomoci, setkávají.

V předloženém materiálu, který je obsahově limitován, nebylo možno vyjmenovat nebo se podrobně zabývat všemi činnostmi a popsat veškerou problematiku, kterou je nutno při poskytování sociální služby řešit.

I přesto jsme se snažili podat poměrně ucelenou zprávu a osvětlit nejzajímavější souvislosti.

Přáli bychom si, aby tento materiál přinesl nejen poznatky o naší práci, místě a čase, ve kterém byla vykonána, ale také aby jste našli vysvětlení pro Vaše případné otázky a mohli si učinit názor na danou problematiku.

Oceníme také Vaše názory a případné připomínky.

V Jesenci dne 12.3.2010

**Bc. Zuzana Bratterová
ředitelka zařízení**

Děkuji kolegyním za spolupráci při tvorbě Výroční zprávy za rok 2009.

Na Výroční zprávě 2009 DD Jesenec se podílely:

**Božena Štefková
Jitka Veselá
Věra Vymětalová
Bc. Yvona Andělová
Ludmila Kočí
Marie Vysloužilová
Marie Zajíčková
Jana Nedbalová**

Obsah:

1. Úvod	4
2. Základní údaje o organizaci	5
2.1. Identifikační údaje a kontakty v roce 2009	5
2.2. Statut organizace	5
2.3. Geneze sociální služby	6
2.4. Údaje o sídelním celku	6
2.5. Historie obce a okolí	7
3. Veřejný závazek	8
3.1. Poslání organizace	8
3.2. Cíle organizace	8
4. Parametry zařízení	9
4.1. Budovy	9
4.2. Vozový park	10
4.3. Lesopark a zahrady	10
5. Poskytované služby a úhrada za ně	11
5.1. Ubytování	11
5.1.1. Kapacita zařízení	11
5.1.2. Velikost pokojů a vybavení	11
5.1.3. Společné a rekreační prostory	11
5.2. Stravovací služby	11
5.3. Úhrada za pobyt a stravu	12
5.4. Ošetrovatelská, lékařská a rehabilitační péče	13
5.4.1. Ošetrovatelská péče	13
5.4.2. Lékařská péče	13
5.4.3. Rehabilitační péče	13
5.5. Sociální péče	13
5.5.1. Úkony sociální péče	13
5.5.2. Sociálně terapeutické a aktivizační činnosti	14
5.5.3. Kontakt se společenským prostředím, pomoc při uplatňování práv a oprávněných zájmů, pomoc při obstarávání osobních záležitostí	14
5.6. Další služby	15
5.7. Služba - realizace kulturních, společenských a sportovních akcí v roce 2009	15
6. Struktura uživatelů	20
6.1. Statistické údaje o uživateli	20
6.2. Růst počtu uživatelů se sníženou mobilitou a trvale upoutaných na lůžko	20
6.3. Příspěvek na péči	21
7. Organizační struktura	22
8. Činnost pracovních úseků	24
8.1. Ředitelka	24
8.2. Zdravotní úsek	24
8.3. Provozní úsek	24
8.3.1. Pracoviště údržby	25
8.3.2. Kuchyně	25
8.3.3. Prádelna	25
8.4. Sociální úsek	25
8.5. Ekonomický úsek	26
9. Personální zajištění služby	27
9.1. Personální obsazení	27
9.2. Vzdělávání pracovníků	27
9.2.1. Školení konaná mimo zařízení	27
9.2.2. Školení konaná v prostorách zařízení	29
9.3. Členění zaměstnanců podle věku a pohlaví – stav k 31.12.2009	29
9.4. Členění zaměstnanců podle vzdělání a pohlaví – stav k 31.12.2009	30
9.5. Celkový údaj o průměrných platech	30
9.6. Celkový údaj o vzniku a ukončení pracovních poměrů v roce 2009	30
9.7. Trvání pracovního a služebního poměru zaměstnanců – stav k 31.12.2009	30
10. Hospodaření organizace	32
10.1. Hospodaření s fondy	32
10.2. Rozvaha	33
10.3. Výkaz zisku a ztrát	34
10.4. Přehledy nákladů a výnosů ve vybraném období	35
11. Stav vnitřní legislativy	36
12. Kontrola	37
13. Závěr	39
Použitá literatura a zdroje	40
Tabulky a grafy	40
Příloha	41

1.Úvod

Tato výroční zpráva je zpracována na základě zákona č. 106/1999 Sb., o svobodném přístupu k informacím ve znění pozdějších předpisů a s ohledem na znění zákona č. 101/2000 Sb., o ochraně osobních údajů, ve znění pozdějších předpisů. Její obsahovou náplní jsou základní ekonomické údaje o organizaci, údaje o službách, poskytovaných uživatelům, podává přehled o personálním zajištění chodu organizace a struktuře uživatelů, seznamuje se stavem vnitřní legislativy a kontrolních činnostech, které byly prováděny externími kontrolními orgány a na základě nastavených kontrolních institutů uvnitř organizace.

2. Základní údaje o organizaci

2.1. Identifikační údaje a kontakty v roce 2009

Název organizace: Domov důchodců Jesenec, příspěvková organizace
Sídlo organizace: Jesenec 1, PSČ 798 53
Statutární zástupce: Ředitelka: Bc. Anežka Soušková
IČO organizace: 71197702
Bankovní spojení: 19-2121800257/0100
Zřizovatel: Olomoucký kraj
Adresa zřizovatele: Olomoucký kraj, Jeremenkova 40a, Olomouc, PSČ 779 11

Kontakty

Funkce	Pevná linka	E-mail
ředitelka	+420 582 396 890	ddjesenec@volny.cz
zástupce ředitele	+420 582 396 396	bozena.stefkova@volny.cz
ekonom	+420 582 396 396	bozena.stefkova@volny.cz
personalista	+420 582 396 396	vesela.ddjesenec@volny.cz
vrchní sestra	+420 582 396 922	vera.vymetalova@volny.cz
sociální pracovnice	+420 582 396 922	socialni.ddjesenec@volny.cz
účetní	+420 582 396 922	ucetniddjesenec@volny.cz
zásobovač	+420 582 396 922	zdena.popelkova@seznam.cz
sociální účetní	+420 582 396 922	koci.ddjesenec@volny.cz
Fax:	+420 582 396 890	
Web:		www.ddjesenec.wz.cz

2.2. Statut organizace

Domov důchodců Jesenec je příspěvkovou organizací, jejímž zřizovatelem je Olomoucký kraj. Ten rozhoduje o jeho zřízení, založení, reorganizaci nebo zrušení. Zařízení se současným právním statutem vzniklo s účinností od 1.1.2004, zřízeno bylo z rozhodnutí Zastupitelstva Olomouckého kraje rozhodnutím č.j. 2/UZ/20/31/2003 ze dne 18.prosince 2003. Je zapsáno u Obchodního rejstříku Krajského soudu v Brně v oddíle Pr, vložce číslo 1432. Hlavním předmětem činnosti je poskytování sociální služby v intencích ustanovení § 35 a 49 zákona č. 108/2006 Sb., o sociálních službách, ve znění pozdějších předpisů. Jako zařízení sociální péče s pobytovými službami poskytuje v souladu s ustanovením § 11, odst. 1 zákona č. 20/1966 Sb., o péči o zdraví lidu, ve znění pozdějších předpisů také zdravotní péči, jde-li o ošetrovatelskou a rehabilitační

zdravotní péči o pojištěnce v nich umístěné, a to za podmínek a v rozsahu stanoveném ve zvláštním právním předpisu.

Zařízení hospodaří na základě zřizovací listiny, v úplném znění č.j. 8/UZ/4/37/2009 ze dne 10.3.2009, se svěřeným nemovitým majetkem v obci Jesenec, katastrální území Jesenec, stavby č.p. 1, na parcele 31, č.p. 2, parcela 30, č.p. 10, parcela 28/2 a dále na třech pozemcích, které jsou zastavenými plochami a nádvořím, třech pozemcích, které jsou zahradami a jednom pozemku, který je ostatní plochou. Také tyto svěřené pozemky jsou v obci Jesenec v jeho katastrálním území.

Zřizovatel také předal příspěvkové organizaci do správy k vlastnímu využití ostatní majetek podle inventury k 31.12.2003.

2.3. Geneze sociální služby

Ačkoliv byl zámecký areál původními vlastníky využíván k vlastnímu bydlení, v roce 1932 byl zámek a přilehlý park zakoupen Sestrami sv. Františka v Kojetíně a další rok přešel objekt do vlastnictví kongregace sester Dominikánek v Řepčíně. V zámku byl následně zřízen zaopatřovací ústav sv. Liboria v Jesenci. V roce 1960 přešel ústav pod správu státu, službu zde sestry Dominikánky vykonávaly až do roku 1974. Po roce 1989 byl majetek kongregaci navrácen a zařízení bylo spravováno Sociálními službami, příspěvkovou organizací se sídlem v Prostějově. S účinností ode dne 1.1.2004 byla organizace zřizována Olomouckým krajem pod názvem Domov důchodců Jesenec. Po celou dobu od navrácení majetku kongregaci Dominikánek bylo zařízení nájemcem objektu. V prosinci 2006 se zřizovatel - Olomoucký kraj – stal vlastníkem objektu a příspěvkové organizaci Domov důchodců Jesenec byl nemovitý majetek svěřen do správy.

2.4. Údaje o sídelním celku

Zařízení se nachází v obci Jesenec, který je vzdálen 25 km severozápadně od Prostějova a 38 km západně od Olomouce. Katastrální rozloha obce je 4,81 km². Na pomezí Jesence a Dzbele pramení říčka, zvaná Jesenka, která má v dolní části toku jméno Romže. V obci žije přes 330 obyvatel, z nichž 75 je v domově důchodců.

Obec se nachází ve správním obvodu, ve kterém je státní správa v přenesené působnosti vykonávána Městským úřadem Konice a to jako úřadem s rozšířenou působností, a také jako pověřeným obecním úřadem. Zároveň spadá do správních obvodů státních institucí, které mají v Konici zřízeny úřady nebo detašovaná pracoviště. V Konici jsou také zařizovány služby pro uživatele zařízení (tedy lékárna, drobné nákupy).

Zařízení je umístěno v barokním zámku, nadmořská výška u zámku je 495 metrů.

2.5. Historie obce a okolí

Obec je známým poutním místem, které je zasvěceno sv. Liborovi. Historie, vztahující se k tomuto světcu se datuje již od dob paní Zuzany Kateřiny Liborie ze Zástřizlů. Zasvěcen je mu i místní kostel, který byl postaven v roce 1710. Zámek samotný byl postaven v roce 1711 a byl ve vlastnictví osmnácti majitelů z několika moravských panských rodů (Cholinští, Tovačovští z Cimburka, rod pánů ze Švábenic či ze Zástřizlů). Celý barokní komplex s budovou zámku, který je postaven na místě bývalé tvrze, je dílem nejvýznamnějšího barokního architekta Jana Blažeje Santiniho Aichla, který žil v letech 1677 až 1723. Ve stejném období vznikla také socha sv. Libora, která je umístěná na návsi a socha sv. Jana Nepomuckého, která je u rybníku. Na zámku žil také hudební skladatel Ludvík z Ditrichu, který je autorem nápěvu Moravo, Moravo. K jeho osobě je umístěna na průčelí zámku pamětní deska.



3. Veřejný závazek

Veřejný závazek je dobrovolným závazkem, na jehož základě se organizace chová se odpovědně, v intencích morálních zvyklostí a etiky ve společnosti a to i nad rámec zákonem stanovených povinností. Je formulován posláním a cíli organizace.

Hlavním účelem zřízení organizace je poskytování sociálních služeb v mezích zákona č.108/2006 Sb., o sociálních službách. Základním předmětem činnosti Domova důchodců Jesenec je poskytování sociálních služeb vymezených v § 35 a 49 zákona č.108/2006 Sb., o sociálních službách. Poskytování komplexních služeb sociální péče starým a zdravotně postiženým občanům spočívá především ve všestranné péči sociální, poskytování ošetrovatelské péče včetně rehabilitace i možnosti využití pracovní terapie, s cílem podpory soběstačnosti klienta a zajištění podmínek pro rozvoj jeho osobnosti.

3.1. Poslání organizace

Naším posláním je poskytnout bezpečné a důstojné prostředí seniorům, kteří vzhledem k věku a zdravotnímu stavu nemohou žít ve svém přirozeném prostředí. Chceme poskytovat takovou podporu a pomoc, aby mohli i nadále vést plnohodnotný a kvalitní život.

3.2. Cíle organizace

Cílem organizace je poskytovat kvalitní služby v oblasti zdravotní a sociální péče, v ubytování a stravování, vytvářet podmínky pro aktivní prožívání volného času. Cílem je také podporovat, vytvářet a udržovat vztahy klientů s vlastními rodinami a dalšími blízkými osobami, udržovat a rozvíjet osobnost všech klientů a jejich tělesné i duševní schopnosti, usilovat o spokojenost a co největší možnou míru soběstačnosti klientů se snahou rozvíjet a respektovat citový život uživatelů a umožňovat další navazování přátelských a mezilidských vztahů. Cílem je poskytování takových služeb, jež podporují běžný způsob života našich uživatelů, podporují je v prožívání života podle jejich vlastních představ a respektují jejich názory. Chceme vést klienty k tomu, aby byli co nejdéle součástí naší společnosti.

4. Parametry zařízení

4.1. Budovy

Zařízení je disponováno ve dvou budovách. Jde o původní barokní stavbu, na ni navazující přístavbu z 50. let a také půdní vestavbu jako jednu z budov. Mimo ubytovací kapacitu se v této hlavní budově nachází také zázemí ekonomického úseku, sesterna, ergoterapie, rehabilitace, kancelář ředitele, kuchyně, skladové prostory. V navazující přístavbě je pak umístěna kotelna a dílna. K dispozici je kulturní místnost, která slouží ke kulturnímu a vzdělávacímu vyžití klientů našeho domova. Pro spojení jednotlivých podlaží v hlavní budově je zbudován osobní výtah, což činí část zařízení bezbariérovým.

Dále jde o samostatnou stavbu bývalých hospodářských budov, ve které je nyní 7 dalších pokojů pro uživatele zařízení. Tyto prostory pro uživatele nejsou bezbariérové. V těchto budovách se nachází také technické zázemí zařízení (prádelna, sklady, garáže). Oba pozemky – ten, na němž stojí barokní budova s přístavbami, i ten, na kterém je umístěna druhá budova pro uživatele spolu technickým zázemím, jsou od sebe odděleny veřejnou (i když v současné době velmi málo frekventovanou) místní komunikací v majetku obce.

Hlavní budova v nedávné minulosti prošla rekonstrukčními úpravami, byl měněn osobní výtah a rozvody topení. Vytápění je zajišťováno čtyřmi plynovými kotli a jako záložní tepelný zdroj (pro případ výpadku dodávky plynu nebo poruchy plynových kotlů) může být využit kotel na tuhá paliva.

Ohřev teplé užitkové vody je zjištěn jednak bojlerem, který je napojen na plynové kotle, v samostatné budově je ohřev zajištěn v elektrických bojlerech.

V zařízení není v současné době využíván žádný alternativní zdroj energie.

Zařízení provozuje vlastní čističku odpadních vod, neboť obec zatím nedisponuje veřejnou kanalizací a napojením na (veřejnou) čističku odpadních vod.

Tuhý komunální odpad je vynášen a pravidelně jednou za dva týdny vyvážen společností A.S.A. Zařízení ročně produkuje cca 18 t nebezpečného odpadu. Je zbudován chladicí box na pleny.

V hlavní budově je umístěna kuchyně, ve které byla v roce 2006 rekonstruována vzduchotechnika. Je vybavena plynovými sporáky, konvektomatem, pečícími troubami, myčkou na nádobí, robotem a dalšími elektrickými a mechanickými pomůckami, které usnadňují provoz kuchyně.

4.2. Vozový park

V současné době zařízení využívá osobní automobil tov. značky Škoda Octavia a minibus tov. značky Mazda, který je určen pro přepravu většího množství osob. Dále jsou k dispozici dva malotraktory s příslušenstvím, sněhová fréza, přívěsný vozík.

4.3. Lesopark a zahrady

Mimo budov, které byly zařízení svěřeny do užívání, jsou Domovu důchodců Jesenec do správy svěřeny také zahrady v celkové výměře 3.176 m² a lesopark, který se rozkládá na ploše o 16.715 m². Park samotný je unikátním urbanistickým celkem. Rozkládá se v kopcovitém terénu severně od zámku a kostela sv. Libora. Z architektonického hlediska jde krajinářské dílo, ve kterém byly v minulosti rozvolněně rozestavěny stromy, s palouky, cestní sítí a okružní pěšinou. Pěšiny, které vedly přímo do kopce, byly doplněny schody. Všechny pěšiny byly v minulosti vysypány pískem. V lesoparku byl uměle navršen kopec, na jehož vrcholu stával altán. V severozápadní části lesoparku byl ve 20 - tých letech minulého století zbudován tenisový kurt. V dolní části lesoparku se nachází také odpočívadlo se sochou Panny Marie Lurdské. Dřevinatý porost je dnes tvořen značným množstvím náletových dřevin, z původní výsadby je možno vidět vzrostlé javory, lípu srdčitou, buk lesní, javor mléč, jasan, modřín, borovici, zeravy. Část dřevin v parku je nutno vykácet nebo u nich provést zdravotně bezpečnostní zásah a některé odstraněné jedince nahradit novou výsadbou dřevin. V plánu je v budoucnu celková revitalizace parku a obnova původní sítě stezek a cest. Park by měl být doplněn novým mobiliářem.

Terénní vlna lesoparku včetně dřevin přiléhá k zadní straně původní barokní stavby.

5. Poskytované služby a úhrada za ně

5.1. Ubytování

Ubytování je poskytováno v hlavní budově, půdní vestavbě a přístavbě z padesátých let. Další část ubytování pro uživatele byla zbudována v minulosti z hospodářských budov, které byly součástí zámeckého areálu. Všechny prostory zařízení včetně pokojů jsou vytápěny z jednoho zdroje.

5.1.1. Kapacita zařízení

Po celý rok 2009 byla kapacita zařízení stanovena pro 75 klientů, z toho je 40 míst pro ženy a 35 pro muže.

5.1.2. Velikost pokojů a vybavení

Složení pokojů:

Dvoulůžkových pokojů	11
Tří a vícelůžkových pokojů	15

Mimo standardní vybavení (postele, noční stolky), jsou pokoje vybaveny podle velikosti a potřeby dalším nábytkem – křesly, stolky, jídelními stoly a židlemi. Tam, kdy to prostorová dispozice umožňuje, je přímo v pokojích umístěn i šatní nábytek. Každý uživatel má k dispozici uzamykatelnou šatní skříň. Na pokojích je možno užívat i vlastní spotřebiče (televizní přijímače, radiopřijímače, lednice). Provozní náklady jsou pak uživatelům jako fakultativní služby účtovány.

5.1.3. Společné a rekreační prostory

Uživatelé zařízení mají možnost využívat společné prostory – jídelnu a denní místnosti s uživatelskými kuchyňkami na každé z budov, které jsou využívány i ke společenským akcím. Dále je možno pro odpočinek nebo aktivní rekreaci využívat prostor upraveného dvora s ohništěm, krytých teras nebo prostor s lavičkami před zařízením. K odpočinku nebo pro pěstování květin a zeleniny je možno využívat prostor zahrady (ta se nachází v prostoru mezi hlavní budovou a lesoparkem) nebo prostor sadu, ve kterém jsou vysázeny ovocné stromy.

5.2. Stravovací služby

Teplá strava je podávána každý den v týdnu. Celodenní strava je tvořena snídaní, dopolední přesnídávkou, obědem, svačinou a večeří. U diabetiků je navíc poskytována druhá večeře. Strava je uživatelům

podávána v jídelně nebo v denních místnostech na patrech, popř. přímo na jednotlivých pokojích.

Jídelníček je sestavován na každý týden pětičlennou stravovací komisí, která zohledňuje požadavky na racionální stravu a zdravotní stav uživatelů.

Připravujeme stravu:

- racionální (normální)
- diabetickou
- s omezením tuku
- lomenou
- mletou

5.3. Úhrada za pobyt a stravu

Úhrada za ubytování a stravu je účtována dle zákona č. 108/2006 Sb., o sociálních službách

DENNÍ ÚHRADA

Služby	Kč
<i>Za bydlení ve dvou lůžkovém pokoji</i>	120
<i>Za bydlení ve vícelůžkových pokojích</i>	95
<i>Za stravu</i>	150
<i>Za nezbytné služby</i>	0

MĚSÍČNÍ ÚHRADA

	Dvoulůžkový pokoj	Vícelůžkový pokoj
Úhrada celkem	8 100,- Kč	7 350,- Kč

5.4. Ošetrovatelská, lékařská a rehabilitační péče

5.4.1. Ošetrovatelská péče

Ošetrovatelská péče je hrazena z veřejného zdravotního pojištění a je zajišťována v našem zařízení nepřetržitě středním zdravotnickým personálem. Ošetrovatelská činnost Zdravotního úseku je zajišťována devíti registrovanými zdravotními sestrami, z nichž jedna pracuje v pozici vrchní sestry a jedna v pozici sestry staniční.

5.4.2. Lékařská péče

Lékařská péče je zajištěna péčí smluvní praktické lékařky. Ta dojíždí do zařízení 2x týdně, předepsané léky jsou následně zajištěny v některé z lékáren.

V domově je pro klienty zajišťována i psychiatrická péče, odborná lékařka dojíždí do zařízení 1x měsíčně.

K dalším odborným vyšetřením jsou klienti odesíláni do zdravotnického zařízení, ke kterým je jim zajišťována zdravotnická doprava.

5.4.3. Rehabilitační péče

Rehabilitace je v našem domově důchodců poskytována na základě diagnózy stanovené lékařkou. Rehabilitační pracovník dojížděl v roce 2009 do zařízení 2 x v týdnu pondělí a čtvrtek. Rehabilitace je poskytována individuálně v rehabilitační místnosti nebo přímo na pokoji klienta.

5.5. Sociální péče

Další službou, poskytovanou naším zařízením, je sociální péče. Ta je poskytována pracovníky přímé péče, ergoterapie a sociální pracovníci v tom rozsahu, který vyžaduje stav našich uživatelů. Pracovníci jsou zařazeni do zdravotního úseku a sociálního úseku.

5.5.1. Úkony sociální péče

Jsou poskytovány pracovníky v sociálních službách. Jde o pomoc při zvládnání běžných úkonů péče o vlastní osobu – tedy při oblékání a svlékání, pomoc při přesunu na lůžko, vstávání nebo uléhání, při přesunu na vozík, pomoc při podávání jídla a pití a při prostorové orientaci. Dále jde o pomoc při osobní hygieně včetně péče o vlasy a nehty a pomoc při použití WC. Uživatelům jsou poskytovány prádelenské služby, které se týkají praní osobního prádla i svrchního ošacení každého uživatele. Služba je hrazena z příspěvku na péči.

5.5.2. Sociálně terapeutické a aktivizační činnosti

Cílem pracovní terapie je udržení maximální soběstačnosti a samostatnosti klienta v běžném denním životě. Tyto činnosti zabezpečují dvě pracovnice sociální péče, které se cíleně zaměřují na konkrétní deficit, zlepšení jemné motoriky a koordinaci pohybu celého těla. Využívají také relaxačních technik za pomoci relaxační hudby, neboť jedním ze základních problémů u lidí žijících v domově důchodců je duševní napětí. Stres postiženého ve formě strachu znamená značné podráždění. Uživatelé se také velmi často účastní vycházek do přírody, což napomáhá udržení příznivého psychického stavu. Každodenně probíhá čtení ve společenské místnosti jak z denního tisku, časopisů tak i povídek k zamyšlení. V případě příznivého počasí tyto činnosti probíhají na terase.

K rozvoji a udržení osobních a sociálních schopností a dovedností je využíváno činností jako je šití, vyšívání, pletení, práce s papírem, malování a výroba drobných předmětů. Tanec v sedě za doprovodu hudby je určen pro méně pohyblivé klienty. Uživatelům jsou nabízeny také volnočasové a zájmové aktivity, zejména takové, které upevňují a nacvičují motorické, psychické a sociální schopnosti. Proto jsou pravidelně pořádány turnaje v kuželkách, šipkách a hře Člověče nezlob se. Dle zájmu obyvatel probíhá ve společenské místnosti promítání filmů a pohádek na základě přání klientů. Je možno využít společenské hry. V rámci pracovní terapie procvičujeme paměť a myšlení formou slovních her. Pracovní terapie zaměstnáváním se provádí skupinově i individuálně. Slouží k odpoutání klienta od samoty, nemoci a k integraci do společnosti. Naši klienti se v hojném počtu zapojují do soutěží (tipovací, křížovky, hudební...) v rámci projektu "Senioři mezi námi".

5.5.3. Kontakt se společenským prostředím, pomoc při uplatňování práv a oprávněných zájmů, pomoc při obstarávání osobních záležitostí

Je velmi žádoucí, aby uživatelé našeho zařízení neztratili kontakt s prostředím, ze kterého přišli a také kontakt s širší rodinou a přáteli. Proto jsou pracovníci našeho zařízení nápomocni při pomoci tyto kontakty navázat a udržovat. Klientům je také nabízena pomoc při uplatňování oprávněných zájmů – jde většinou o komunikaci s orgány veřejné správy a soudy. Tyto činnosti zajišťuje sociální pracovnice.

Pracovnice zdravotního úseku také napomáhají při obstarávání osobních záležitostí. Jde především o nákupy, odvozy osobních předmětů do opraven, nákup léků atp.

5.6. Další služby

Domov důchodců poskytuje a zprostředkovává uživatelům různé další služby - kadeřnictví, holiče, pedikúru, vyřizuje nezbytnou korespondenci. Dále organizuje řadu kulturních a zájmových akcí. S velkým ohlasem se setkávají oslavy jubileí, posezení s harmonikou, mikulášské nadílky, vánoční koncerty, různá vystoupení žáků ze ZŠ a MŠ a divadelní vystoupení. Oblíbené jsou celodenní výlety do okolí, táboráky, sportovní soutěže. V přilehlém kostele mohou navštěvovat klienti mše svaté nebo je mohou sledovat přeneseně přímo v zařízení na některém z televizních přijímačů.

Přehled některých služeb, zajišťovaných uživatelům:

- kadeřnictví, holič
- pedikúra
- bohoslužby v blízkém kostele
- knihovna
- vyřizování trvalého pobytu
- možnost uložení cenností
- blahopřání k výročím
- efektivní využití volného času klientů

5.7. Služba - realizace kulturních, společenských a sportovních akcí v roce 2009

Leden 2009

20. - 21.1. probíhal Turnaj v Člověče, nezlob se v kulturní místnosti. Vítězové dostali diplom a věcnou cenu.

Únor 2009

25.2. se naši klienti utkali v hodu šipkami na terč. Turnaj se konal na III. budově. První tři soutěžící obdrželi šálu a diplom.

Březen 2009

25.3. se konal Turnaj v chytání rybiček v kulturní místnosti, na který přišli i klienti z II a III. budovy. Tohoto turnaje se zúčastnili i imobilní klienti. Rybičky klienti loví v sedě na židlích.

Duben 2009

2.4. přišly naše seniory potěšit hudbou a zpěvem děti ze ZUŠ Prostějov. Svá vystoupení děti doplnily hrou na hudební nástroje. Klienti si společně zazpívali známé lidové písně.

Květen 2009

5.5. jsme pěkného jarního počasí využili ke hře kuželky, u které probíhalo několik kol. Vítězové dostali pěkné a praktické ceny.

14.5. se konalo posezení s harmonikou, které patří mezi oblíbené aktivity mezi klienty. Akce se konala v kulturní místnosti a po té akce přesunula i na pokoje imobilních uživatelů tak, aby byli zapojeni do dění kulturní akce.

15.5. proběhlo sportovní odpoledne, kdy si klienti vyzkoušeli hod míčkem do koše, skládání barevných vršků podle barevné předlohy a lovení rybiček.

18.5. jsme oslavili Svátek matek vystoupením folklorního souboru SASANKA pásmem veršů, písní a tanečků. Tohoto vystoupení se zúčastnila velká část našich klientů.

Červen 2009

10. 6. pořádal náš domov Sportovní den. Pozvali jsme i klienty z jiných domovů důchodců: z Lumírova, Soběsuk, Tovačova, Kostelce na Hané, Prostějova a účastnily se dvě naše družstva. Soutěžilo se v těchto disciplínách: hod míčku do koše, kuželky, lov rybiček, třídění vršků dle barev na časový limit. Velkou radost jsme všichni měli, když jsem po dobrém obědě sečetli výsledky a zjistili, že naše družstvo po letech vyhrálo.

Místo 1.: DD Jesenec 1

Místo 2.: DD Tovačov

Místo 3.: DD Ludmírov

17. 6. byla uspořádána oslava narozenin dvou uživatelů. Podávala se káva, chlebíčky, brambůrky a jiné. Klienti popřáli oslavencům a dobře se bavili.

18. 6. Výlet na výstaviště Flora v Olomouci – Mezi námi/Dny zdravotně postižených. Bylo to setkání osob se zdravotním a mentálním postižením, na výstavišti jsem shlédli doprovodný kulturní program - tanec romských dětí, zpěv aj. Klientům bylo zakoupeno malé občerstvení a pak už jsme zahájili návrat.

24. 6. Táborák - využili jsme hezkého počasí a sešli se u táborového ohně. Již tradičně se nás tu sešlo hodně, včetně imobilních uživatelů na vozíčkách, protože tato akce se těší velké oblibě.

Červenec 2009

3. 7. se konala beseda pro klienty v hlavní jídelně. Jednalo se o posezení za účasti vrchní sestry a sociální pracovnice, klientům byl připomenut domovní řád.

V týdnu od 3.7. do 10.7. probíhalo průběžné trhání a obírání rybízu a trhání třešní, které jsme roznesli klientům na pokoje.

9. 7. proběhl na III. budově turnaj v šipkách. Jako vždy vítězové obdrželi hodnotné ceny.

16. 7. byl horký letní den a my se opět sešli za třetí budovou, kde se konalo opékání na táborovém ohni. Účastnili se i klienti na vozíčku, kterým jsme s přesunem pomohli.

23. 7. proběhla oslava narozenin jednoho z uživatelů, kterému jsme zajistili chlebíčky, víno a jiné občerstvení. Za doprovodu hudby z MC přehrávače si klienti dobře poseděli a povykládali.

Některá odpoledne byla zpestřena hrou pexesa, Člověče nezlob se a sledováním DVD za deštivých dní.

Srpen 2009

19.8. jsme se zúčastnili turnaje v petanque, který se uskutečnil v DpS TOVAČOV. Naše družstvo bojovalo ze všech sil, avšak naši klienti obsadili také krásné 5.místo.

21.8. proběhla oslava narozenin jedné z klientek s občerstvením, které jsme si sami připravili. Klienti se sešli v ergoterapeutické místnosti kde poseděli a poslouchali písně z rádia.

27. 8. tento den jsme se účastnili Sportovního dne v DD Nerudova v Prostějově. Naši klienti se nebývale snažili a píle se vyplatila, protože zde naše družstvo vybojovalo nádherné 2. místo. Toto vítězství našim klientům udělalo velkou radost. Druhý den dostali nakrájený vítězný dort.

Září 2009

Filmový klub. Každý týden jsme pouštěli DVD našich klientů, kteří si mohli vybrat z různých žánrů (komedie, rodinný film, romantika...). Tato akce se velice zalíbila, účast byla vždy velká a klienti se scházeli rádi, hodnotí tuto aktivitu kladně.

Jelikož během měsíce září bylo mnoho dní slunečných a teplých, byli klienti za doprovodu vyvážení na procházky a posezení na terasách a ve dvoře. Tyto pobyty venku měli zpestřené ochutnávkou právě dozrávajících plodů ze zahrádky a skleníku.

V tomto měsíci se uskutečnilo několikrát hudební odpoledne - posezení s harmonikou. Uživatelé se někdy sešli v kulturní místnosti, za hezkých slunných dní i venku ve dvoře a poslouchali hru na harmoniku, kterou doplnili vlastním společným zpěvem lidových písní.

14. 9. arteterapie – společné vykreslování mandal- výsledné práce jsou vystaveny v hlavní jídelně.

16. 9. proběhl plánovaný výlet do Vranova nad Dyjí na přehradu, kde proběhla dvouhodinová vyhlídková plavba lodí. Poté následoval oběd v místní restauraci Pod zámek. Dále naše cesta pokračovala přes Brno, kde jsme v dálce viděli Špilberk, cestou z dálnice jadernou elektrárnu Dukovany, až jsme dojezili do Prostějova, kde byla zmluvena cukrárna U kocoura, klienti měli možnost posezení u kávy a zákusku a potom už následoval návrat do domova. Klienti byli spokojeni, byl to dlouhý den nabitý zážitky.

Říjen 2009

7.10. den otevřených dveří - do domova se přišli podívat jak bývalí zaměstnanci, tak budoucí zájemci o naše služby a zástupci zřizovatele. Pro ně naše kuchařky připravili lákavé občerstvení, poté byli provedeni našim domovem a během prohlídky byli slovně seznámeni s chodem domova.

9. 10. podzimní výtvarná dílna - obtiskování listů namalovaných vodovými barvami do obrazců. Díla byla vystavena v kulturní místnosti Uživatelé jsou tímto vedeni ke kreativitě a pozitivnímu myšlení. Klientům se tato akce líbila druhý den se svými díly chlubil ostatnímu personálu.

15.10. beseda pro klienty v hlavní jídelně - za účasti sociální pracovníce. Z důvodů opakovaného porušení domovního řádu, byl klientům připomenut zákaz požívání alkoholu v prostorách domova. Také byly řešeny připomínky k jídlu.

15.10. muzikoterapie - v kulturní místnosti jsme se sešli a klienty namotivovali, poté následoval zpěv spojený s rytmickými pohyby, házení míče při poslechu hudby aj.

16.10. byla uspořádána oslava narozenin pro jednu z uživatelék. Podávala se káva, chlebičky a jiné drobné občerstvení. Na přání klientů hrály k poslechu písně z kazet.

21.10. se uskutečnil turnaj v šipkách v prostorech hlavní jídelny. Účast byla hojná, panovala veselá nálada, hrálo se jako vždy o věcné ceny.

23.10. proběhlo v našem domově Vinobraní. Kulturní místnost byla vyzdobena a přizpůsobena této akci, podávalo se hojné občerstvení, víno, k poslechu i tanci zahrála pozvaná kapela Tóny. Losovala se tombola o hodnotné balíčky. Akce se zdařila, účast byla velká, klienti byli spokojeni, těší se na příští Vinobraní.

27. 10. podzimní výtvarná dílna- obtiskování motivů bramborovými tiskátky na „šálu“- výrobky vystaveny v kulturní místnosti. Jednalo se o procvičení motoriky rukou.

Listopad 2009

5. 11. Se konalo Hudební odpoledne - posezení s harmonikou. Klienti sami projevili přání, které jim bylo splněno a opět jsme se sešli v kulturní místnosti k poslechu hry na harmoniku a také jsme si zazpívali lidové písně.

Muzikoterapie: formou vyt'ukávání rytmu dřívky a zpěv písní na jednotlivých pokojích: Poslech Country CD (zpěv a tanec v jídelně)

19. 11. proběhl Turnaj v lovu rybiček. V časovém limitu 2 minuty museli klienti za pomoci prutu s magnetkou vylovit co nejvíce papírových ryb. Vítězové obdrželi hodnotné ceny.

25. 11. proběhla oslava narozenin dvou uživatelů, opět s občerstvením a hudbou.

Filmový klub - již pravidelně každý týden vždy v pondělí je našim klientům pouštěno jejich DVD, nebo videokazeta dle výběru z různých filmových žánrů.(komedie, rodinný film, romantika...). Tyto akce jsou oblíbené a proto je opakujeme, na vyžádání klientů.

Prosinec 2009

4. 12. Mikulášská nadílka - na tento den je pro každého našeho obyvatele připraven balíček s dobrotami, který jim roznesou sestřičky za doprovodu Mikuláše, čerta a anděla. Tato svatá trojice obejde všechny pokoje a tím potěší srdce i ležících klientů.

9. 12. ZUŠ Prostějov- děti ze základní umělecké školy předvedli kulturní program zaměřený hudebně. Zazpívali písně a recitovali básně zaměřené na podzim a zimu, za doprovodu hry na hudební nástroje.

17.12. paní učitelky a děti z MŠ Konice si pro naše klienty připravili velice hezké a milé vystoupení, které zmapovalo čtvero ročních období a zvyky s tím spojené. Předvedli pásmo básniček, písní a scének včetně pohádky Budulínku dej mi hrášku. Děti jsme odměnili malým balíčkem se sladkostmi. Uživatelé byli ve veselé až dojaté náladě.

21. 12. Se konalo vystoupení folklorního souboru Sasanky - toto vystoupení bylo předvánočně laděné, děti zatancovaly v krojích, zazpívaly několik koled. Dostaly také malý balíček se sladkostmi.

Hudební odpoledne - posezení s harmonikou- poslech hry harmoniky a zpěv lidových písní se zaměřením na koledy.

Mimo tato kulturní vystoupení se klienti bavili také sledováním vánočních pořadů, zdobením stromečků a tím se dokreslila vánoční atmosféra.

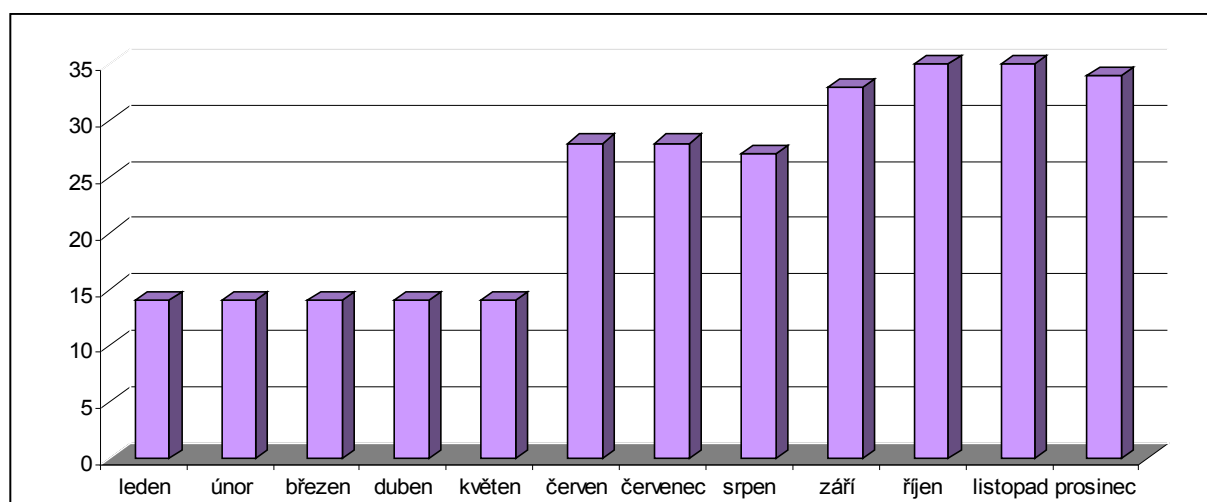
6. Struktura uživatelů

6.1. Statické údaje o uživatelích

Druh pohybu	Počet klientů
Počet klientů k 31. 12. 2009 celkem	73
z toho: - mužů	33
- žen	40
Počet nevyřízených žádostí	31
Počet přijatých klientů	22
Počet ukončených pobytů	3
Ukončení z důvodů úmrtí	13
Průměrný věk klientů	70,98
Klienti ve věku 27 - 65 let	22
66 - 85 let	40
nad 85 let	11
Závislost klientů na péči	
Klienti vyžadující trvalou ošetrovatelskou péči	20
Klienti imobilní	53
Klienti jejichž zdrav.stav vyžaduje nákladnější stravování	32

6.2. Růst počtu uživatelů se sníženou mobilitou a trvale upoutaných na lůžko

V průběhu roku 2009 výrazně vzrostl počet uživatelů, kterým se snížila mobilita a jsou téměř trvale nebo trvale upoutáni na lůžko.



Graf 1 – vývoj počtu uživatelů, trvale upoutaných na lůžko v jednotlivých měsících

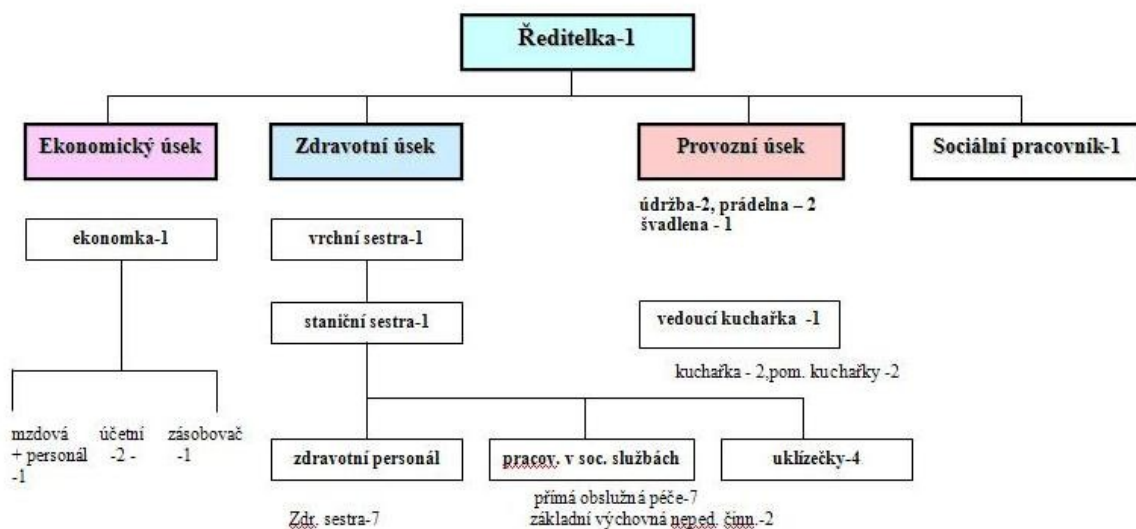
6.3. Příspěvek na péči

Druh PnP	Počet klientů
PnP 2 000,- Kč	18
PnP 4 000,- Kč	16
PnP 8 000,- Kč	17
PnP 12 000,- Kč	17

7. Organizační struktura

Organizační struktura zařízení, která byla účinná k 1.1.2009, byla ke dni 1.4.2009 a následně k 12.8.2009 změněna. Nešlo však o podstatnou přeměnu zařízení, pouze o důsledek nárůstu počtu zaměstnanců.

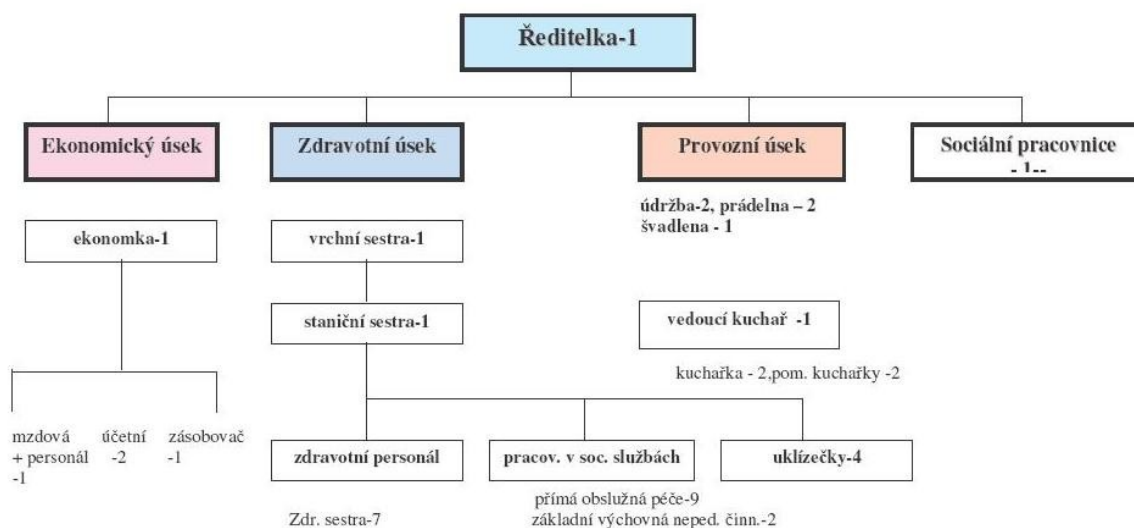
Organizační schéma DD Jesenec, p. o.



Platnost od 2.1. 2009

Obrázek 1 – organizační struktura k 1.1.2009

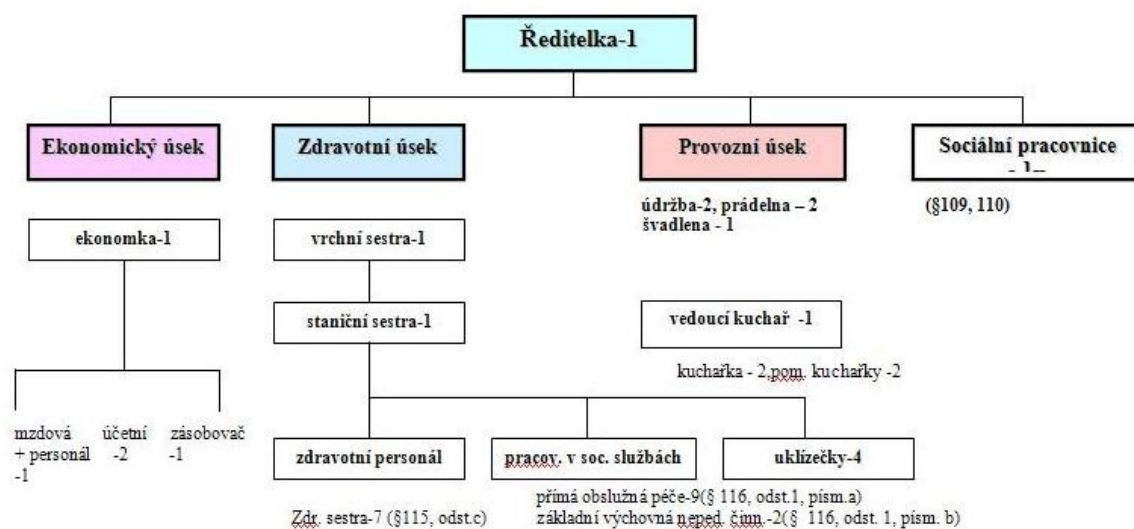
Organizační schéma DD Jesenec, p. o.



Platnost od 1.4. 2009

Obrázek 2 – organizační struktura k 1.4.2009

Organizační schéma DD Jesenec, p. o.



Platnost od 12.8. 2009

Obrázek 3 – organizační struktura k 12.8.2009

8. Činnosti pracovních úseků

Domov důchodců Jesenec byl po celé období roku 2009 členěn do čtyř pracovních úseků. V čele dvou pracovních úseků stojí jmenovaní vedoucí zaměstnanci, dva pracovní úseky byly řízeny přímo ředitelkou zařízení.

8.1. Ředitelka

V čele zařízení stála po celé období ředitelka organizace. Jejím úkolem je řízení organizace. Zabezpečuje chod organizace a naplnění hlavního účelu a předmětu činnosti. Zprostředkovává také kontakt mezi zaměstnanci nebo uživateli zařízení a zřizovatelem. Příspěvková organizace vystupuje v právních vztazích svým jménem a má odpovědnost vyplývající z těchto vztahů, ředitelka je pak statutárním orgánem příspěvkové organizace. Je jmenovaná a odvolávaná Radou Olomouckého kraje. Ředitelka zařízení odpovídá Radě kraje za celkovou činnost a hospodaření organizace, plní povinnosti vedoucího organizace a další úkoly vyplývající z obecně závazných právních předpisů. Jmenuje a odvolává svého zástupce, který ho zastupuje v době jeho nepřítomnosti. Ředitelka nebo jí pověřený zástupce dále jako statutární orgán jedná jménem příspěvkové organizace tak, že k otisku razítka organizace připojí vlastnoruční podpis

8.2. Zdravotnický úsek

Je garantem kvality u poskytované zdravotní, ošetrovatelské a sociální péče. Ta je prováděna zdravotnickými pracovníky, pracovníky v sociálních službách, pracovníky ergoterapie a pracovníky úklidu. Úsek je také odpovědný za dodržování hygienických norem a protiepidemiologických opatření, nařízených příslušnými orgány. Dozoruje také sestavování jídelníčku z hlediska uplatňování zásad zdravé, racionální výživy.

Pracovníky, zařazenými do tohoto úseku jsou registrované zdravotní sestry, pracovníky v sociálních službách, pracovníky úklidu a pracovníky ergoterapie.

8.3. Provozní úsek

Provozní úsek v sobě soustřeďuje dlouhou řadu činností. Hlavním úkolem je vytvářet a trvale zajišťovat příznivé podmínky pro chod zařízení

a ostatních pracovních úseků. Člení se na pracoviště údržby, kuchyně a prádelny. Je řízen přímo ředitelkou zařízení.

8.3.1. Pracoviště údržby

Na uvedeném úseku se koordinuje činnost technických zařízení, jejichž chod je pro domov nezbytný (zdroje vytápění, ohřev vody, činnost čističky odpadních vod), zabezpečují stavební investice a modernizace a to včetně oprav a údržby podle schváleného plánu zřizovatele nebo vedení zařízení. Jsou zde také provozovány činnosti servisního charakteru, které jsou nezbytné pro zajištění odpovídajících podmínek pro spokojenost našich klientů. Pracoviště také zajišťuje v zimních měsících úklid sněhu, posypy komunikací v areálu a v průběhu roku odklizení následků kalamit. Podílí se i na zahradnických činnostech na pozemcích, které byly zařízení svěřeny do užívání.

Na pracovišti jsou zaměstnáni dva zaměstnanci, žádná z osob není pověřená jeho vedením.

8.3.2. Kuchyně

Náplní práce je podíl na sestavování jídelníčku, zajištění a výroba i složitějších dietních jídel v rozsahu podle stravovacího systému, závazného pro sociální zařízení. Dále zajišťuje vydání stravy. Zaměstnanci kuchyně jsou účastni ve stravovací komisi zařízení.

V kuchyni jsou zaměstnáni tři kuchaři a dvě pomocné kuchařky. Zaměstnanci jsou rozděleni do směn, teplá strava je připravována každý den v týdnu. V čele pracoviště stojí vedoucí kuchařka.

8.3.3. Prádelna

Pracoviště prádelny zajišťuje prádelenské služby pro uživatele zařízení v podobě praní osobního prádla. Dále jsou prádelenské služby využívány pro praní ložního prádla a pracovních oděvů zaměstnanců zařízení. Mimo praní, žehlení a mandlování prádla jsou také na pracovišti prováděny drobné opravy prádla. Na pracovišti jsou zaměstnány dvě pradelny a švadlena. Pracoviště nemá osobu, pověřenou vedením.

8.4. Sociální úsek

Je tvořen jednou pracovnící, která metodicky vede pracovníky v sociálních službách (klíčové pracovníky) a kontroluje sociální dokumentaci – individuální plánování, které spolu s uživateli sestavují právě tito pracovníci. Vede vlastní sociální dokumentaci uživatelů, zajišťuje pomoc při vyřizování jejich úředních záležitostí a napomáhá udržování nebo zprostředkování obnovy kontaktů uživatelů s původním

prostředím. Spolu s ředitelem zařízení zajišťuje vyřizování stížností uživatelů a vede agendu vyřizování žádostí o poskytnutí služeb v zařízení a agendu komise, která o přijetí do zařízení rozhoduje. Spolu s dalšími pracovníky se podílí se na tvorbě, zavádění a dodržování standardů kvality v sociálních službách, které jsou upraveny v příloze 2, vyhlášky 505/2006 Sb.

Sociální pracovnice je přímo podřízena ředitelce zařízení.

8.5. Ekonomický úsek

Zaměstnanci na tomto úseku vedou účetní agendu v souladu s platnými právními předpisy, které upravují účetnictví a rozpočtování (zejména podle zákona č. 250/2000 Sb., o rozpočtových pravidlech územních rozpočtů, ve znění pozdějších předpisů). Dále je zde zpracovávána personální agenda a mzdová agenda a vedena evidence majetku. Depozitní účet, na kterém jsou deponovány finanční prostředky ve vlastnictví uživatelů, spravuje pracovnice na pozici sociální účetní. Zásobování organizace pak zajišťuje pracovnice tohoto úseku na pozici zásobovačky.

Úsek zajišťuje také povinnosti spisové a archivní služby.

9. Personální zajištění služby

9.1. Personální obsazení

Celkem 41 zaměstnanců (k 31.12.2009)

Ředitelka	1
Ekonomka	1
Personalistika a mzdy	1
Sociální pracovnice	1
Účetní	1
Účetní pro soc. záležitosti	1
Zásobovačka	1
Vrchní sestra	1
Staniční sestra	1
Střední zdravotnický personál	7
Pracovnice v soc. službách- přímá	9
Prac. v soc. sl.- zákl.vých .	2
Úsek stravování	5
Údržba	2
Prádelna	2
Švadlena	1
Uklízečky	4

9.2. Vzdělávání pracovníků v roce 2009

Vzdělávání zaměstnanců je nedílnou součástí péče o ně a vede také ke zkvalitnění poskytovaných služeb a zavádění a uplatňování nových poznatků do praxe.

9.2.1. Školení konaná mimo zařízení

	Téma	Počet účastníků	Místo konání	Přednášející
Leden	APSS – vrchní sestry, reaktivita organismu v různých obdobích života	2	Olomouc	MUDr. Kotrle
Únor	APSS –Vykazování ošetř. péče na pojišťovny	2	Olomouc	MUDr. Hanáková
Březen	KÚOL – porada ředitelů ,právní předpisy PO, financování PO	1	Olomouc	Ing. Medková, Mgr. Kubjátová, Mgr. Machová
Duben	DD Ludmírov – individuální plánování, formulace cílů,	11	Ludmírov	PhDr. Hermanová

	hodnocení poskyt. péče			
	Setkání vedoucích pracovníků domovů pro seniory	2	Kostelany	JUDr. Rážová, MUDr. Uzel
	Vztahy mezi zřizovatelem a PO	1	Olomouc	Mgr. Maderová - Voltnerová
	Umění komunikovat	16	DD Jesenec	Bc. Pevná
Květen	Vykazování ošetrovatelské péče VZP	1	Prostějov - VZP	
	Regionální soutěž – Hlídky mladých zdravotníků	2	Prostějov	Ing.Černochová
	APSS – konference VS asociace – Komunikace s dementním klientem...	1	Kozov	Mgr. Sedláková
	APSS – porada ředitelů , řešení finančních toků KÚ - PO	1	Olomouc	Ing. Medková, PhDr. Čožíková, Mgr. Kubjátová
	Vitální management, delegování pravomocí v soc. službách	1	Brno	PhDr. Hrubý
	Preuss – program sklady a jídelničky	3	Olomouc	Ing. Preuss
	Preuss- program, klienti, depozita	2	Olomouc	Ing. Preuss
Červen	Vykazování ošetř. péče - VZP	2	Přerov	MUDr. Hanáková
	Datové schránky- souvislosti, dopady, implementace	1	Olomouc	Mgr. Horák
	KASO – S – odměňování pracovníků s v sociálních službách.	1	Olomouc	p. Havelka
	APSS - ředitelé	1	Šumperk	PaeDr. Odložilová
	Ústavní stravování	3	Olomouc	Mgr. Říhová
	Porada sociálních pracovníků.	2	Olomouc	PhDr. Čožíková, PaeDr. Matuška
	Příspěvek na péči- soc. služby	2	Zlín	Mgr. Kolářová
Červenec	KÚ OL – datové schránky	1	Olomouc	
	Porada ředitelů PO zřízených krajem	1	Olomouc	PhDr. Čožíková
	APSS- setkání sociálních pracovníků	1	DD Skalička	Bc. Vraj
Září	Stravování v zařízeních sociální péče	3	Luhačovice	Bc.Semelková, Ing. Horecký
	KÚ Ol – porada ekonomů, změny ve zřizovacích listinách apod.	1	Olomouc	Mgr. Hemžská, PhDr. Čožíková, Ing. Medková
	VCVS CR – individuální plánování a dokumentace	1	Olomouc	Mgr. Kloučková
Říjen	Datové schránky - GORDIC	3	Kroměříž	p. Sekanina, p.Vysloužil
Listopad	Hygienické minimum – Jídelny CZ	2	Olomouc	Ing. Janotová

	APSS – vrchní sestra "Chřipková epidemie"	2	Olomouc	Bc. Mařatová
	PREUSS – sklady, jídelničky	2	Olomouc	Ing. Preuss
	VCVS – specifika sociální komunikace	1	Olomouc	Mgr. Máchová
	Cestovní náhrady	1	Olomouc	JUDr. Salačová
Prosinec	Příspěvek na péči	1	Olomouc	JUDr. Nežádal
	Bazální stimulace	12	Jesenec	Mgr. Stehlíková
	APSS – ředitelé+ ekonomové – plán investic na rok 2010, financování PO v roce 2010	2	Olomouc	PhDr. Čožíková
	APSS – sociální pracovníci – novinky v práci soc. prac. , PnP	1	Olomouc	Bc.Vraj

9.2.2. Školení, konaná v prostorách zařízení

3.4.	Umění komunikovat	Bc. Pevná
Červen	Komunikace s problémovým klientem	Paedr. Mrkvica
10.12.	Bazální stimulace	Mgr. Stehlíková
Říjen	Školení BOZP	p. Kovařík

Odborné semináře pořádané vrchní sestrou na aktuální témata 6x ročně.

9.3. Členění zaměstnanců podle věku a pohlaví – stav k 31.12.2009

věk	muži	ženy	celkem	%
do 20 let				
21 - 30	1	5	6	14,63
31 - 40		7	7	17,07
41 - 50	1	15	16	39,02
51 - 60	1	11	12	29,28
61 let a více				
celkem	3	38	41	100,0
%	7,32	92,68	100,0	

9.4. Členění zaměstnanců podle vzdělání a pohlaví – stav k 31.12.2009

dosažené vzdělání	muži	ženy	celkem	%
základní vyučen	3	12	15	36,59
střední odborné úplné střední		3	3	7,32
úplné střední odborné		1	1	2,44
vyšší odborné vysokoškolské		16	16	39,02
celkem	3	38	41	100,0

9.5. Celkový údaj o průměrných platech

	celkem
Průměrný hrubý měsíční plat	18 255,- Kč

9.6. Celkový údaj o vzniku a skončení pracovních poměrů zaměstnanců v roce 2009

	Počet
nástupy	7
odchody	5

9.7. Trvání pracovního a služebního poměru zaměstnanců – stav k 31. 12. 2009

Doba trvání	Počet	%
--------------------	--------------	----------

do 5 let	16	39,02
do 10 let	6	14,63
do 15 let	5	12,20
do 20 let	3	7,32
nad 20 let	11	26,83
celkem	41	100,0

10. Hospodaření organizace

V roce 2009 organizace hospodařila se ztrátou 57,88 tisíc Kč. Tato ztráta by zapříčiněna vratkou ZP v celkové výši 1 703 tis. Kč

Příjmy organizace byly tvořeny úhradami za pobyt od klientů, VZP, dotace MPSV a vlastními příjmy /úhrada stravy zaměstnanců/ ve výši 18 442,33 tis. Kč.

Výdaje za rok 2009 činily na provoz celkem 18 500,21 tis. Kč. Tyto výdaje zahrnují výdaje na mzdy, sociální a zdravotní pojištění, výdaje na potraviny, zdravotní a dezinfekční materiál, ochranné pracovní pomůcky a DHM (drobný hmotný majetek), za služby (spotřeba energie, revize, odvoz odpadu apod.), které rovněž tvořily nemalé výdaje na provoz.

Pohledávky ve výši 188,49 tis.Kč jedná se o pohledávky na ošetřovném klientů a platbách VZP.

10.1. Hospodaření s fondy

Tvorba fondů	v tis.Kč
Fond kulturních a sociálních potřeb (převedením 2% z mezd zaměstnanců)	49,38
Fond rezervní (+ zisk z roku 2005 + dary)	524,41
Fondu odměn	84,10
Investiční fond (+ odpisy dlouhodobého majetku, investiční dotace z KÚ)	18,91
Čerpání fondů	
Z fondu kulturních a sociálních potřeb	
- příspěvky na obědy	68
- odměny k životnímu jubileu	11
- příspěvky na zdravotní péči.	34
- kulturní akce	73
Z fondu odměn	0

10.2. Rozvaha

ROZVAHA - stav k 31.12.2009 v tis. Kč

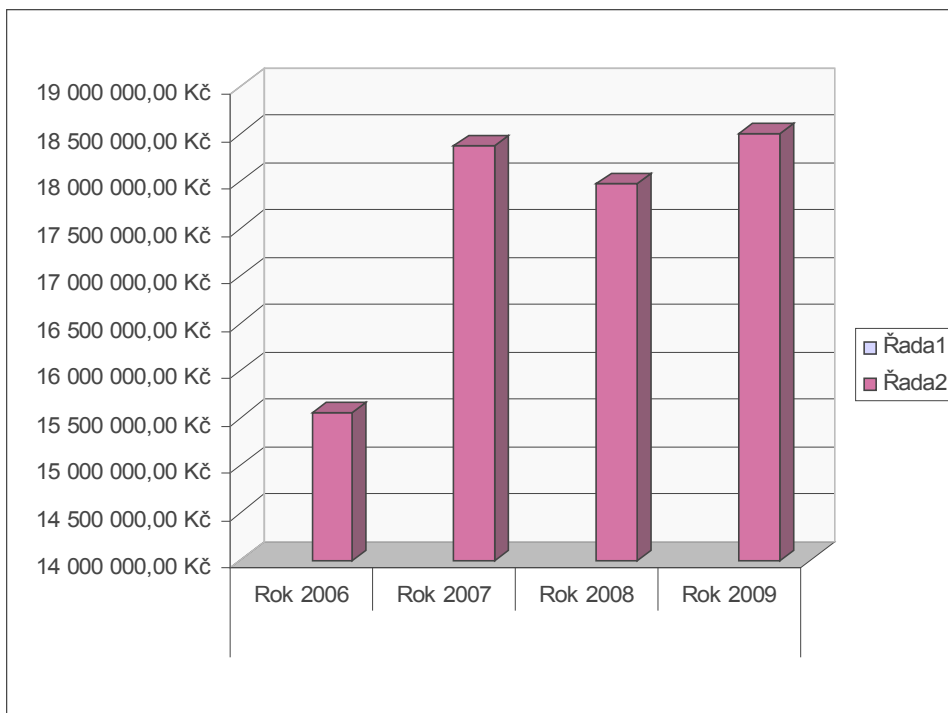
	k 1. 1. 09	Stav k 31.12.09
STÁLÁ AKTIVA	12 456,34	12451,90
dlouhodobý nehmotný majetek	83,77	106,72
oprávky dlouhodobému nehmotnému majetku	- 83,77	-106,72
dlouhodobý majetek	25 474,70	25 626,53
oprávky k dlouhodobému hmotnému majetku	-13 018,36	-13 174,63
dlouhodobý finanční majetek	0	0
OBĚŽNÁ AKTIVA	5 100,61	5 495,87
zásoby	298,65	340,16
pohledávky	255,60	188,49
finanční majetek	4 533,45	4 802,84
přechodné účty aktivní	2,57	157,65
AKTIVA CELKEM	17 556,93	17 947,77
VLASTNÍ ZDROJE KRYTÍ	14 157,57	13 443,38
majetkové fondy	12 828,32	12 824,44
finanční a peněžní fondy	1 093,36	676,80
hospodářský výsledek	235,89	-57,86
CIZÍ ZDROJE	3 399,36	4 504,36
dlouhodobé závazky	0	0
krátkodobé závazky	3 343,30	4 462,51
bankovní úvěry a půjčky	0	0
přechodné účty pasivní	56,06	41,85
PASIVA CELKEM	17 556,93	17 947,74

10.3. Výkaz zisků a ztrát

VÝKAZ ZISKU A ZTRÁT K 31. 12. 2009		v tis. Kč
501	Spotřeba materiálu	3 235,19
502	Spotřeba energie	1 892,64
503	Spotřeba ostatních neskladovatelných dodávek	0
511	Opravy a udržování	377,27
512	Cestovné	11,11
513	Náklady na reprezentaci	3,34
518	Ostatní služby	799,57
521	Mzdové náklady	8 880,36
524	Zákonné sociální pojištění	2 862,66
527	Zákonné sociální náklady	176,57
528	Ostatní sociální náklady	10,20
531	Daň silniční	6,00
538	Ostatní daně a poplatky	4,80
543	Odpis nedobytné pohledávky	0
549	Jiné ostatní náklady	81,28
551	Odpisy dlouhodobého nehm. a hmotného majetku	159,22
591	Daň z příjmů	0
595	Dodatečné odvody daně z příjmů	0
	Náklady celkem	18 500,21
602	Tržby z prodeje služeb	11 426,41
644	Úroky	20,78
648	Zúčtování fondů	24,01
649	Jiné ostatní výnosy	36,09
691	Příspěvky a dotace na provoz	6 917,00
621	Aktivace materiálu	18,04
651	Tržby z prodeje dlouhodobého Nm a HM	0
	Výnosy celkem	18 442,33
	Hospodářský výsledek	-57,88

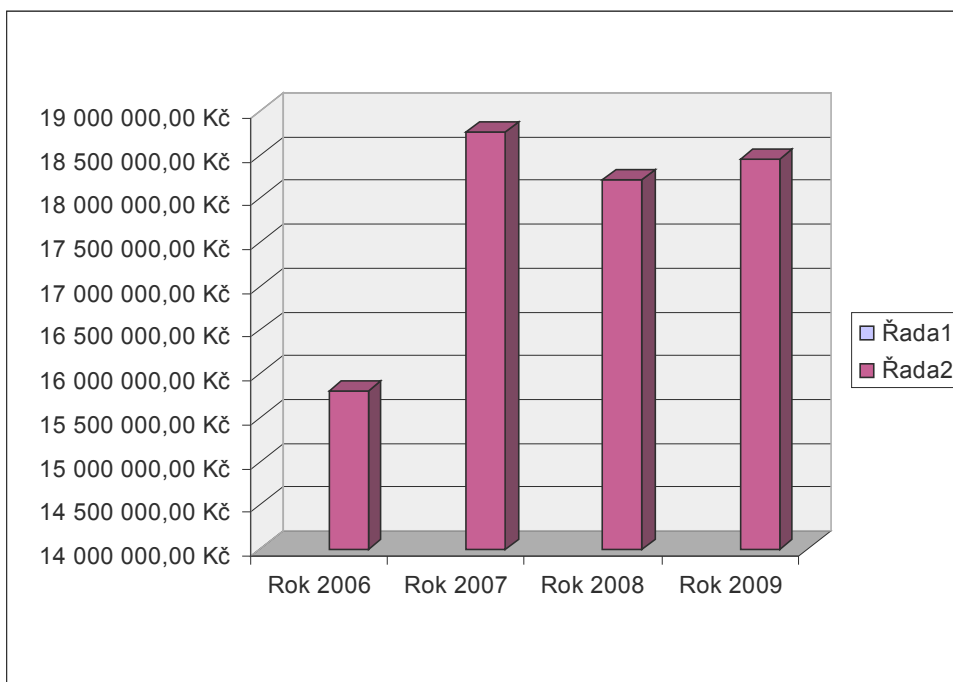
10.4. Přehledy nákladů a výnosů ve vybraném období

Přehled nákladů za rok 2006 - 2009



Graf 2 – změny nákladů v období 2006 - 2009

Přehled výnosů za rok 2006 - 2009



Graf 3 – změny výnosů v období 2006 - 2009

11. Stav vnitřní legislativy

Interní legislativa zařízení je tvořena Organizačními směrnicemi, Směrnicemi DD Jesenec, Vnitřními směrnicemi DD Jesenec a Řády (jako závaznými pravidly chování).

Směrnice především upravují administrativní postupy, týkající se procesů, které v zařízení probíhají a činností, které jsou zařízeními vykonávány. Největší množství se týká postupů při vykonávání činností ekonomického a majetkového charakteru (inventarizace, nakládání s majetkovými hodnotami, postupy při účtování atp.) Dále jsou zastoupeny postupy, které se týkají personálních záležitostí (pracovní doba, ochrana osobních údajů) nebo kontrol.

Dále byly v roce 2009 účinná tato závazná pravidla chování – Domácí řád, provozní řád ,Pracovní řád a Organizační řád.

V roce 2009 byly přijaty tyto vnitřní předpisy zařízení:

- **Předpis k poskytování náhrady mzdy při DPN**
- **Pravidla pro nakládání se zdravotnickou dokumentací**
- **Směrnice pro přijímání darů**
- **Odstranění zkažených potravin**
- **Závodní stravování**

12. Kontrola

Veškeré operace podléhající systému vnitřní kontroly jsou předem projednány a odsouhlaseny příkazem operace, správcem rozpočtu, účetní a dalšími zodpovědnými pracovníky. Uskutečňované operace jsou průběžně sledovány a kontrolovány .

Kontroly prováděné vlastními zaměstnanci byly na základě kontrolního řádu (plánované, běžné, mimořádné). V rámci kontrol byla provedena kontrola ústavní pokladny, stravovacího provozu a skladů, nebyly zjištěny žádné nedostatky.

V roce 2009 proběhla v našem zařízení kontrola z VZP ČR územní pracoviště Prostějov dne 21.5.2009. Při této kontrole byly zjištěny chybně vykázané body a následně vyčíslena vratka ve výši 1 087 223,84 Kč. Dne 30.9.2009 byla provedena kontrola pojistného a plnění úkolů v nemocenském pojištění. Při této kontrole nebyly zjištěny žádné závady. Dne 6.10.2009 byla provedena kontrola dokumentace a vykazování výkonů zaměstnanců zdravotní pojišťovny M-A divize Čechy a Morava. Tato kontrola nezjistila žádné pochybení. Ve dnech 13.11.2009 – 18.12.2009 byla provedena kontrola o finanční kontrole zaměstnanci KÚ OK. Při této kontrole nebyly zjištěny žádné závažné nedostatky. Dne 9.11.2009 proběhla v našem zařízení následná kontrola pracovníky VZP při které bylo zjištěno že veškerá dokumentace je vedena správně podle platné legislativy, došlo ale k neuznání bodů, vykázaných v celkové výši 615 696,30 Kč

13.Závěr

Organizace hospodařila v roce 2009 se ztrátou 57,86 tisíc Kč, nevzniklo žádné manko ani škody a nebyly jí uloženy sankce, penále ani pokuty. Závazné ukazatele vyplývající z finančního vztahu k rozpočtu Olomouckého kraje byly splněny.

Veškeré realizované akce přispěly ke zlepšení technického stavu budov a zkvalitnění života našich klientů.

Hospodářský výsledek ve výši - 57 856,86 bude uhrazen z RF. Minusový hospodářský výsledek byl zapříčiněn uzavřením dohody o uznání dluhu a jeho úhradě, která vznikla na základě Oznámení o uplatnění důsledků z provedené revize VZP dne 3.6.2009 – 1 087223,84 Kč a následné kontroly dne 19. 11. 2009 - 615 696,30 Kč. Částečné pokrytí dluhu bylo provedeno navýšením příspěvku na péči.

Jak z údajů, uvedených v předkládané Výroční zprávě vyplývá, byl celý kalendářní rok 2009 pro chod zařízení velmi hektický. Vedle provozních záležitostí, které je každé takovéto zařízení nuceno operativně řešit, se tyto typy pobytových zařízení, poskytující souběžně se sociální péčí také péči zdravotní, potýkají s neobvykle širokou škálou platné legislativy, i nastavenou povinností na dodržování hygienických a technických norem. To vše při velké institucionální a legislativní roztržitosti všech dotčených resortů.

Změny ve struktuře uživatelů a zejména změny jejich zdravotního stavu vyžadují zvýšené pracovní nasazení všech zaměstnanců zařízení, nároky na objem poskytované služby a tím také nároky na objem finančních prostředků a materiální zajištění ze strany celé společnosti. To vše při nelehké ekonomické situaci, která globálně postihla široké ekonomické prostředí.

Přes všechny tyto těžkosti a problémy, se kterými je nucen se tento segment veřejné správy vyrovnat, plánujeme v následujícím období růst kvality služeb, které jsou zárukou zkvalitnění života uživatelů našeho zařízení.

Proto budeme i nadále usilovat o získání finančních prostředků na dokončení půdní vestavby, jež byla započata v minulých letech a umožní získat tolik potřebné další prostory. Do těch může být jednak rozšířeno ubytování uživatelů při jejich stávajícím počtu, jednak zbudováno nové hygienické a pracovní zázemí pracovníků Zdravotního úseku, jež je v současné době v neuspokojivém stavu.

Nově bude prioritou zařízení získání finančních prostředků na revitalizaci zámeckého lesoparku. Tyto úpravy by v první fázi měly vést ke kácení a ořezu dřevin v té jeho části, která těsně přiléhá k zařízení tak, aby bylo možno předejít vzniku odpovědnosti za případné škody na zdraví, životě a majetku osob, na životním prostředí a ekologii. V případě, že se podaří získat dostatečné finanční prostředky, bude zařízení prosazovat

další úpravy lesoparku tak, aby došlo ke zhodnocení majetku zřizovatele a zároveň možnosti nabídnout užívání lesoparku k rekreačním účelům nejen pro uživatele zařízení, ale také širokou veřejnost.

Mezi nezbytné úkoly zařízení patří i další vzdělávání zaměstnanců tak, aby bylo službu směrem k uživatelům vykonávat podle nejmodernějších trendů.

I nadále chceme rozšiřovat a prohlubovat aktivizaci a terapii pro uživatele zařízení.

Domníváme se také, že pro finanční stabilizaci je nutno hledat úspory pomocí optimalizace provozních nákladů.

Ambicí zařízení je v roce 2010 účast v projektových řízeních, které umožní získat finanční prostředky na realizaci některých aktivit a stavebních investic i od jiných přispěvatelů, především pomocí operačních programů z Fondů Evropské unie.

Za pomoc při realizaci služby v roce 2009 a za obětavou práci patří velký dík zejména zaměstnancům zařízení, kteří službu v každodenním kontaktu s uživateli vykonávají a zaměstnancům Krajského úřadu Olomouckého kraje, kteří jsou nápomocni radou, metodickým vedením i dalšími poskytovanými, zejména administrativními službami. Za darované finanční prostředky i věcné dary chceme vyjádřit poděkování také sponzorům.

Za pomoc je však potřeba především velmi poděkovat zřizovateli – tedy Olomouckému kraji a jeho představitelům.

Použitá literatura a zdroje

- Zřizovací listina příspěvkové organizace Olomouckého kraje – úplné znění ze dne 10.3.2009
- Ing. Laššák, J., Konůpková, A. Revize zámeckých parků okresu Prostějov. Zámecký park v Jesenci. NPÚ Olomouc, 2003
- Internetové stránky obce Jesenec
- Internetové stránky města Konice
- Zákon č. 108/2006 Sb., o sociálních službách
- Vyhláška 505/2006 Sb., kterou se provádí některá ustanovení zákona o sociálních službách
- Zákon č. 20/1966 Sb., o péči o zdraví lidu
- Zákon č. 250/2000 Sb., o rozpočtových pravidlech územních samospráv
- Zákon č. 106/1999 Sb., o svobodném přístupu k informacím
- Zákon č. 101/2000 Sb., o ochraně osobních údajů

Grafy a obrázky

Grafy

Graf 1 – vývoj počtu uživatelů, trvale upoutaných na lůžko v jednotlivých měsících

Graf 2 – změny nákladů v období 2006 - 2009

Graf 3 – změny výnosů v období 2006 - 2009

Obrázky

Obrázek 1 – organizační struktura k 1.1.2009

Obrázek 2 – organizační struktura k 1.4.2009

Obrázek 3 – organizační struktura k 12.8.2009

Příloha



*VOLNOČASOVÉ AKTIVITY NAŠICH
UŽIVATELŮ*

PRACOVNÍ TERAPIE



VÝROBKY KLIENTŮ



VINOBRANÍ-TANEČNÍ ODPOLEDNE



VÝLET NA HRAD BOUZOV



**ZÁBAVNÁ ODPOLEDNE –
ČLOVĚČE NEZLOB SE!**



A

OPÉKÁNÍ U TÁBORÁKU

SPORTOVNÍ ODPOLEDNE

